



SOTSIAALKINDLUSTUSAMET

Puude raskusaste ja insult

Aune Tamm

Ekspertarst

Ekspertiisi ja abivahendite talitus

Tallinn, 15.12.2023



Puude raskusastme tuvastamine ja insult

- Ägeda haigestumise järgselt, enne 6 kuu möödumist, ei ole püsipiiranguid võimalik hinnata. **Püsipiirang** on puude raskusastme tuvastamise aluseks.
- Pärast insulti toimub suurem osa paranemisest esimesel kahel-kolmel kuul ja vähesel määral ka neljandast kuuenda kuuni.
- Sel ajal on näidustatud insuldijärgne funktsioone taastav taastusravi, mis on ravikindlustatud patsiendile tasuta.
- 6 kuu möödudes funktsioonihäire püsimisel tuleb piiranguga hakata kohanema ja näidustatud on **rehabilitatsiooniteenused**, et õppida uues kujunenud olukorras toime tulema.

Puude raskusastme tuvastamine ja insult

- Puude raskusastme taotlemisel kirjelda:
 - „Millega taotleja hakkama ei saa?“
 - Millised on piirangud?
 - Millistes olukordades nad avalduvad?
 - Kui sageli avalduvad?
 - Millises raskusastmes avalduvad?
 - Millega ja mis ulatuses on kompenseeritavad?
- Diagnoos ei võrdu puudega (vaid üksikjuhtudel, nt raske vaimne alaareng).
- Üks ja sama diagnoos võib põhjustada väga erinevas raskusastmes piiranguid.

Puude raskusastme taotlemine

- Alates novembrist 2023 käivitus vanaduspensioniealistel (samuti lastel) iseteenindusportaal (ITP), kus on võimalik puude raskusastme taotlust esitada vastates etteantud küsimustele:

<https://iseteenindus.sotsiaalkindlustusamet.ee/dashboard/portal/benefits/determine-severity-disability>

- Tööealistele on sealsamas link läbi töötukassa taotluse esitamiseks.
- Eelnevalt on soovitatav tutvuda digiloo andmetega, link asub samuti avavaates iseteeninduses, e-tervise infosüsteem (digilugu):

<https://www.terviseportaal.ee/>

Puude raskusastme taotlemine

- Taotlust võib esitada jätkuvalt paber kandjal allkirjastatult.
- Klienditeeninduses kohapeal koos klienditeenindajaga on võimalik samuti taotlus esitada, kaasa kindlasti isikut tõendav dokument.
- Olukorras, kus taotleja ei ole võimeline allkirja andma ega taotlust esitama tuleb vormistada eestkoste, et eestkostja saaks taotluse esitada:

<https://www.riigiteataja.ee/akt/406102021010>

Puude raskusastme tuvastamine ja insult

- Puude raskusastme tuvastamise aluseks on **taotlus** ja **terviseandmed**.
- Haiglaravi ajal ei ole veel digiloos terviseandmeid, mistõttu ekspertarstil ei ole võimalik hinnangut anda.
- Ekspertarst ei saa haigla sisesest andmebaasist andmeid vaadata.
- Vaid üksikutel juhtudel on raviarst nõus tegema vaheepikriisi.
- Peab arvestama, et ühest osakonnast teise üleviimisel (neuroloogiast-taastusravisse) jätkub sama haigusjuht ja andmed digilukku ei liigu.
- Terviseandmete sisestamine tervise infosüsteemi on kohustuslik juba 2009. aastast ning sellest tulenevalt eraldi taotlust raviarstile andmete edastamiseks digilukku Sotsiaalkindlustusamet ei saada.

Abivahendid ja tugiteenused

- Enne töövõimereformi oli tööealistel inimestel puude raskusaste ainus võimalus saada rehabilitatsiooniteenuseid ja suurema soodustusega abivahendeid.
- Täna saab tööealine vähenenud töövõimega isik vajadusel rehabilitatsiooniteenuseid töötukassast ja abivahendeid samadel soodustustel nagu puudega isik, **st. puue ei ole eelduseks.**
- Puuduva töövõimega isik saab rehabilitatsiooniteenuseid SKA-st, **puue ei ole eelduseks.**
- Eakate rehabilitatsiooniteenused on endiselt puudega seotud; toimub eelhindamine-puue ei ava ust automaatselt rehabilitatsioonile; **abivahenditele lisasoodustust puude raskusaste ei anna.**

KÜSIMUSED JA VASTUSED (infopäeval 15.12.23 esitatud küsimused)

Kes ja kuidas saab esitada taotlust puude raskusastme tuvastamiseks?

- Kui inimene ei ole võimeline ise taotlust allkirjastama, siis ei saa seda ilma vastava esindusõiguse olemasoluta ka keegi teine tema eest allkirjastada. Esindusõigust on võimalik saada kas volikirja või eestkoste kaudu.
- Kui isik ei ole võimeline volikirja allkirjastama, soovitame suhelda Notarite Kojaga, et mis tingimustel on nad valmis notariaalset volikirja väljastama, kui isik ise ühtki allkirja anda ei saa ja ei suuda ka notaribüroosse kohale minna (kaugtõestamise tingimused, notari kodukülastus? Ilmselt peab isik vähemalt verbaalselt suutma suhelda notariga).
- Kui isik ei ole võimeline ka verbaalselt suhtlema (on koomas vmt), siis igal juhul vajab isik esindajat oma asjade ajamiseks – mitte ainult SKA-s, vaid ka muude eluvaldkonna toimingutes (nt võib isikul olla kinnisvara, ta võib olla pärija jne). Kui isik ei suuda kirjalikult ega verbaalselt suhelda, siis on lahenduseks üksnes eestkoste määramine.
- Kui isik on võimeline andma allkirja – omakäeliselt või digitaalselt, siis ta saab kas avalduse või volikirja alati ise allkirjastada.

SKA-s ei kehti mingeid muid esindusõiguse aluseid kui need, mis tsiviilseadustiku üldosa seaduses on sätestatud.



SOTSIAALKINDLUSTUSAMET

Abivahenditest

Mariliis Tilk

Ekspertiisi ja abivahendite talitus

Tallinn, 15.12.2023



Abivahendite kompenseerimise jagunemine

Tervisekassa

MEDITSIINISEADMED

- Meditsiiniseadmete loetelu
- Trauma/ajutine tervisekahjustus
- Digiretsepti olemasolu

TERVISEKASSA 

Sotsiaalsüsteem

ABIVAHENDID

- Abivahendite määruse loetelu
 - Püsiv tervisekahjustus/puue
- Puudub digiretsept



SOTSIAALKINDLUSTUSAMET

Töötukassa süsteem

ABIVAHENDID

- Loetelu puudub
- Töötamiseks vajalik abivahend
- Vajadust hindab juhtumikorraldaja



Eesti Töötukassa

Näiteid abivahenditest

Enesehoolded ja -kaitseabivahendid, liikumise abivahendid, toetusabivahendid jne.



Kes saavad soodustingimustel abivahendeid osta?

- **Tööealised, kellel on määratud puue, osaline/puuduv töövõime või töövõimetus alates 40%**– vastavalt määrusele olenevalt konkreetsest abivahendist 40-90%.
- **Vanaduspensionärid** – vastavalt määrusele, puuet ei pea olema määratud.
- puudega lapsed kuni 18-aastased – 90%
- kõik lapsed kuni 18-aastased – 50%, eriarsti tõendi alusel
- õppiv puudega või osalise/puuduva töövõimega tööealine kuni 26a – 90%

Tõendiväljastamise õigused

Olenevalt abivahendist saavad tõendi väljastajad olla:

- **perearstid, eriarstid** (nt ortopeed, taastusraviarst, silmaarst), **füsio-, tegevusterapeutid, õed, ämmaemandad, optometristid, audioloogid.**
- Abivahendite vajadus võib olla välja toodud ka **rehabilitatsiooniplaanis ehk määrajaks rehabilitatsioonimeeskond. Sellisel juhul ei ole tõendit vaja esitada.**

REHABILITATSIOONIPLAANI B-OSA (tegevusvõime uuring ja põhjendatud hinnang)

7. ABIVAHENDI KASUTAMINE

Tegevusvõime uuring	
Abivahendite kasutamine erinevates keskkondades	
Uue abivahendi vajaduse põhjendus – nimetus, ISO kood, millises keskkonnas vajab	Vajab välitingimustes liikumiseks igapäevaselt spetsiaalset käru (ISO 12.27.07). Sisetingimustes liikumiseks vajab ratastooli (ISO 12.22.03.01) ja koolis eristat (18.09.21.02) ja seisulauda (04.48.08). Vajab ortopeedilisi jalatseid (06.33.00.02) Vajalikud puusa-põlve-hüppeliigese ortoos (ISO 06.12.18), labakäe-randme-sõrmeortoos (ISO 06.06.13), kehative surveortoos „Elements Body“ või SPIO, kõnni abivahend (tüüp tuleb otsustada proovimisele tuginedes), lingtõstuk ja selle kehatoed (ISO 12.36.03). Pesemis- ja hügieenitoimingute hõlbustamiseks vajab dušitooli ja mähkimislauda (ISO 09.33.03 ja 09.33.12) ning pesemisevahendeid (IOS 09.33.30). Vannitoas vajalik kasutada mittelibiseivaid aluseid (24.27.06). Vajab ühekordseid mähkmeid (IOS09.30.12).
Põhjendatud hinnang	

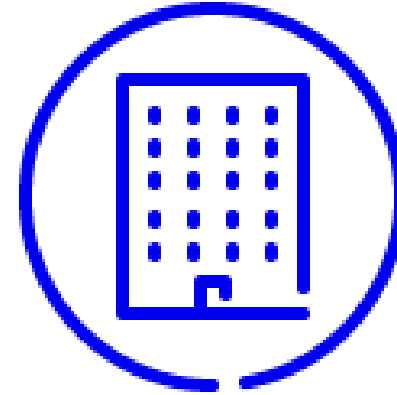
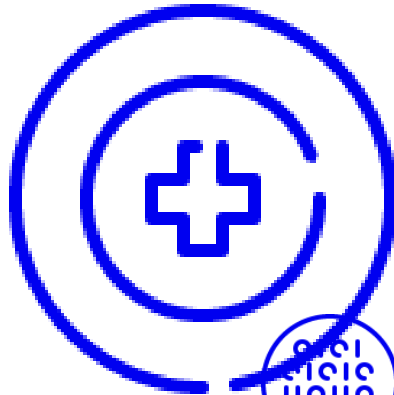
Võimalikud teekonnad abivahendini

Inimene

Spetsialist

Abivahendi ettevõtte

1

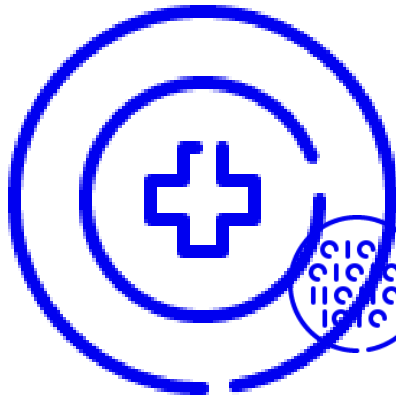


ID kaart

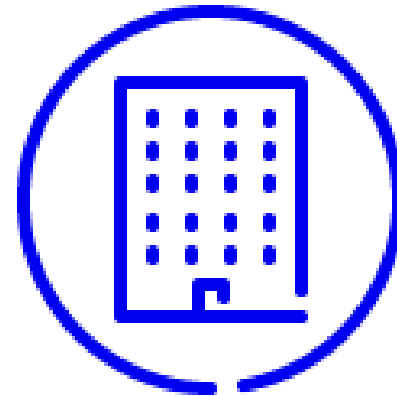


Paberkandjal
abivahendi
tõend

2



Erimenetluse
taotlus->otsus



Vajad rohkem infot

www.sotsiaalkindlustusamet.ee

+372 612 1360

info@sotsiaalkindlustusamet.ee

Paldiski mnt 80, 15092 Tallinn

The screenshot shows the website of the Estonian Social Security Agency (Sotsiaalkindlustusamet). The page is in Estonian and features a navigation menu with several categories. A red arrow points from the top left towards the 'Abivahendi vajajale' link in the 'ABIVAHENDID' section. Another red arrow points from the 'Abivahendi vajajale' link to the 'Abivahendi vajajale' link in the 'ABIVAHENDID' section. The 'ABIVAHENDID' section is circled in red, and the 'Abivahendi vajajale' link is also circled in red.

PUUDE TUVASTAMINE	TOETUSED PUUDEGA INIMESTELE	SOTSIAALNE REHABILITATSIOON	ABIVAHENDID
<ul style="list-style-type: none">Lapse puude tuvastamineTööealise puude tuvastamineVanaduspensioniealise puude tuvastamineVaide esitamine	<ul style="list-style-type: none">Puudega lapse toetusPuudega vanema toetusHarvikaigusega lapse toetusPuudega tööealise inimese toetusPuudega vanaduspensioniealise inimese toetusÕppetoetusÕppelaenu kustutamine	<ul style="list-style-type: none">Laste sotsiaalne rehabilitatsioonTöö- ja pensioniealiste sotsiaalne rehabilitatsioonMobiilne sotsiaalne rehabilitatsioonSotsiaalse rehabilitatsiooni teenuse osutajad	<ul style="list-style-type: none">Abivahendi vajajale
		ERIHOOLEKANNE	TOETAVAD TEENUSED
			<ul style="list-style-type: none">Juhtkoer vaegnägijaleKaugtõlke teenusKirjutustõlke teenusPuudega lapse tugiteenusedParkimiskaart

Kasulikud lingid

Sobivaima või lähima ettevõtte leidmiseks saab abi kaardirakendusest SKA kodulehelt

<https://sotsiaalkindlustusamet.ee/et/puue-ja-hoolekanne/abivahendi-vajajale>

Abivahendite määrus

<https://www.riigiteataja.ee/akt/125092020004?leiaKehtiv>

Abivahendite loetelu

https://www.riigiteataja.ee/aktilisa/1250/9202/0004/SOM_23092020_m44lisa.pdf#



SOTSIAALKINDLUSTUSAMET

Täna!

Küsimused?

Mariliis Tilk

Mariliis.tilk@sotsiaalkindlustusamet.ee

5787 1287

